

## ข้อเสนอการใช้โครงข่ายโทรคมนาคม

### บริษัท ฟรีไลน์ อินโฟเทค จำกัด

ข้อเสนอการใช้โครงข่ายโทรคมนาคม (ข้อเสนอ) นี้จัดทำขึ้นโดย บริษัท ฟรีไลน์ อินโฟเทค จำกัด (บริษัท) สำนักงานตั้งอยู่เลขที่ 45/15 ถนนหลังวัดกลางดอน ตำบลแสนสุข อำเภอเมือง จังหวัดชลบุรี 20130

ข้อเสนอนี้จัดทำขึ้นตามประกาศคณะกรรมการกิจการกระจายเสียง กิจการโทรทัศน์ และกิจการโทรคมนาคมแห่งชาติ เรื่อง การใช้และเชื่อมต่อโครงข่ายโทรคมนาคม พ.ศ. 2556 (ประกาศ กสทช.) เพื่อให้เป็นข้อเสนออ้างอิงในการให้ใช้โครงข่ายโทรคมนาคม (โครงข่าย) แก่ผู้ให้บริการโทรคมนาคมที่ประสงค์จะใช้โครงข่ายของบริษัท (ผู้ขอใช้) ซึ่งมีสิทธิและหน้าที่ภายใต้การกำกับดูแลของคณะกรรมการกิจการกระจายเสียง กิจการโทรทัศน์ และกิจการโทรคมนาคมแห่งชาติ (กสทช.) ตามขอบเขตการใช้โครงข่ายที่เสนอไว้ในข้อเสนอนี้ โดยที่

### หมวด 1

#### หลักการทั่วไป

#### ส่วนที่ 1

#### ทั่วไป

ข้อ 1 การตีความหมายของคำใดๆ ของข้อเสนอนฉบับนี้ ให้เป็นไปตามความหมายที่กำหนดไว้ในเอกสารแนบท้ายข้อเสนอ 1 หรือหากไม่ได้กำหนดไว้ การตีความหมายใดๆ ให้ถือเอาความหมายตามประกาศ กสทช. ใช้เป็นการอ้างอิง

ข้อ 2 บริการที่จะอนุญาตให้ใช้โครงข่ายโทรคมนาคม และรายละเอียดของโครงข่ายโทรคมนาคม ตามเอกสารแนบท้ายหมายเลข 2

ข้อ 3 ผู้ขอใช้ประสงค์ที่จะขอใช้โครงข่ายโทรคมนาคมของบริษัท โดยผู้ขอใช้ได้เห็นชอบและจะปฏิบัติให้เป็นไปตามเงื่อนไขของราคา เงื่อนไขหน้าที่ที่ปรากฏในข้อเสนอนฉบับนี้ รวมถึงข้อตกลงอื่นใดเพิ่มเติมที่ผู้ขอใช้ได้เสนอและบริษัทเห็นชอบตกลงร่วมกัน (ข้อตกลงเพิ่มเติม) ภายใต้กรอบหลักเกณฑ์ของประกาศ กสทช. ที่มีโดยผู้ขอใช้จะต้องทำเป็นหนังสือแสดงเจตจำนงโดยชัดแจ้งแก่บริษัทว่าต้องการขอทำสัญญาการใช้โครงข่ายโทรคมนาคม (สัญญา) ตามเงื่อนไขที่กำหนดไว้ตามข้อเสนอนฉบับนี้ หรือเงื่อนไขที่ ต้องการเจรจาเพิ่มเติม

ข้อ 4 ผู้ขอใช้จะเข้าทำสัญญากับบริษัทเพื่อการมีผลอันสมบูรณ์ของการใช้โครงข่ายโดยสัญญาที่มีการจัดทำขึ้นจะเป็นสัญญาที่ใช้เฉพาะระหว่างผู้ขอใช้กับบริษัทเท่านั้น มิให้มีการโอนสิทธิ ผลประโยชน์ หน้าที่ และความรับผิดชอบใดๆ ของผู้ขอใช้อันเกี่ยวเนื่องกับการใช้ตามข้อเสนอและสัญญาที่มีขึ้นไปยังบุคคลอื่น โดยมิได้รับความเห็นชอบจากบริษัท

ข้อ 5 ในกรณีที่เป็นการขอใช้โครงข่ายกับบริษัทเป็นครั้งแรก บริษัทขอสงวนสิทธิที่จะให้ผู้ขอใช้โครงข่ายต้องวางหลักประกัน และในกรณีที่มีการยกเลิกค่าเสนอขอใช้หรือผู้ขอใช้โครงข่ายไม่มาทำสัญญา

การใช้ หากทำให้บริษัทได้รับความเสียหาย ผู้ขอใช้โครงข่ายยินยอมให้บริษัทริบเงินจากหลักประกันที่วางไว้ได้ ทั้งนี้ หลักประกันที่ผู้ขอใช้โครงข่ายนำมาวางไว้ บริษัทจะคืนให้โดยไม่มีดอกเบี้ย เมื่อผู้ขอใช้โครงข่ายพ้นจากข้อผูกพันตามสัญญา และไม่มีหนี้สินหรือเงินใดๆ ค้างชำระแก่บริษัทแล้ว

ข้อ 6 ผู้ขอใช้รับรองว่ามีอำนาจที่จะเข้าดำเนินการขอใช้โครงข่าย ตลอดจนมีอำนาจในการเข้าทำสัญญากับบริษัทได้ และสามารถจะปฏิบัติตามข้อเสนอนี้ รวมถึงข้อตกลงเพิ่มเติมที่มีได้ตลอดระยะเวลาที่มีสัญญากับบริษัท

ข้อ 7 ภายใต้กฎหมายและหลักเกณฑ์ตามประกาศ กสทช. ที่เกี่ยวข้อง หรือตามที่จะมีการตกลงกันแล้วแต่กรณี หากบริษัทจำเป็นต้องทำการปรับปรุงเปลี่ยนแปลงส่วนหนึ่งส่วนใดของข้อเสนอ เพื่อให้สอดคล้องกับสถานการณ์ที่เกิดขึ้น การปรับปรุงเปลี่ยนแปลงที่เป็นเงื่อนไขเกี่ยวเนื่องกับการปฏิบัติทั่วไปโดยมิได้ใช้บังคับเป็นการเฉพาะเจาะจงกับผู้ขอใช้รายใดรายหนึ่งตามที่ได้มีการตกลงกันแล้ว บริษัทจะแจ้งให้ผู้ขอใช้ทราบล่วงหน้า หากผู้ขอใช้ยินยอมที่จะให้บริษัทดำเนินการได้ การเปลี่ยนแปลงนั้นจะมีผลถึงสัญญาที่ได้มีการทำไว้ก่อนหน้าการเปลี่ยนแปลงด้วย ทั้งนี้ การยกเลิกหรือแก้ไขเปลี่ยนแปลงสัญญา หรือระงับการให้บริการ หรือลดคุณภาพของการให้บริการ จะต้องได้รับความเห็นชอบจาก กสทช. ก่อน

## ส่วนที่ 2

### กระบวนการและระยะเวลาเจรจาข้อตกลงการใช้โครงข่ายโทรคมนาคม

ข้อ 8 ผู้ขอใช้ต้องทำเป็นหนังสือแสดงเจตจำนง (คำขอใช้) โดยชัดเจนแก่บริษัทว่าต้องการขอทำสัญญาตามเงื่อนไขที่กำหนดไว้ตามข้อเสนอนี้ โดยจะต้องระบุรายละเอียดอย่างน้อย ดังต่อไปนี้

- 8.1 บริการ รวมทั้งคุณภาพและปริมาณที่ต้องการ และรายละเอียดทางเทคนิคอื่นที่ จำเป็นสำหรับการใช้โครงข่าย
- 8.2 รูปแบบการใช้โครงข่ายที่ต้องการ และสถานที่ที่จะเป็นจุดใช้โครงข่ายโทรคมนาคม
- 8.3 สิ่งอำนวยความสะดวกที่ต้องการใช้บริการเพื่อการใช้โครงข่าย
- 8.4 วัน ระยะเวลาและสถานที่ที่ต้องการใช้โครงข่าย
- 8.5 ข้อเสนอหรือเงื่อนไขที่ต้องการเจรจาเพิ่มเติม หรือปรับเปลี่ยนจากข้อเสนอฉบับนี้
- 8.6 ข้อมูลอื่นที่จำเป็นสำหรับการใช้โครงข่าย
- 8.7 บุคคลและสถานที่ที่ติดต่อได้

ทั้งนี้ หากข้อมูลดังกล่าวไม่มีความชัดเจน หรือไม่เพียงพอต่อการให้ใช้โครงข่ายของบริษัท ทางบริษัทจะแจ้งไปยังผู้ขอใช้โดยระบุรายละเอียดข้อมูลที่ต้องการเพิ่มเติมให้ผู้ขอใช้จัดส่งให้เพื่อประกอบการดำเนินการ

ข้อ 9 ภายในไม่เกิน 15 วันนับแต่วันที่ได้รับคำขอใช้ครบถ้วนสมบูรณ์ บริษัทจะดำเนินการดังนี้

- 9.1 ตรวจสอบและวิเคราะห์อย่างละเอียดซึ่งคำขอใช้และรายละเอียดทั้งหมด โดยจะแสดงเจตนาเป็นหนังสือในการจะสนองรับ หรือปฏิเสธ ความจำนงขอใช้โครงข่ายของผู้ขอใช้ทั้งหมดหรือบางส่วน (คำตอบรับการขอใช้) ซึ่งการปฏิเสธการขอใช้นั้น (หากมี) จะเป็นไปตามกฎหมาย และหลักเกณฑ์ของประกาศ กสทช.

9.2 ให้มีการเจรจาในรายละเอียดเพื่อการใช้โครงข่ายให้บรรลุผลโดยจัดทำเป็นบันทึกข้อตกลงร่วมกัน

9.3 ให้มีการเข้าทำสัญญากับบริษัทเมื่อการเจรจาได้บรรลุผลข้อตกลงร่วมกัน

ข้อ 10 ภายในเวลาไม่เกิน 15 นับแต่การเจรจาได้บรรลุข้อตกลงแล้วหากผู้ขอใช้ยังไม่มี การเข้าทำสัญญาการใช้ บริษัทจะถือว่าผู้ขอใช้ไม่ประสงค์ที่จะใช้โครงข่ายกับบริษัทตามคำขอใช้ที่แสดงเจตจำนง และให้ถือว่า การเจรจาขอใช้โครงข่ายในครั้งนั้นเป็นอันสิ้นสุด

ข้อ 11 การแจ้งปริมาณที่ต้องการใช้โครงข่ายในคำขอใช้นั้น เพื่อให้บริษัทสามารถควบคุมคุณภาพ การให้บริการได้อย่างมีประสิทธิภาพ และเพื่อเป็นการให้ปริมาณการขอใช้เป็นไปอย่างสมเหตุสมผล ผู้ขอใช้ จะต้องพิจารณาข้อมูลโดยรอบคอบและแจ้งให้ทราบถึง

11.1 ปริมาณโครงข่ายที่ผู้ขอใช้ประสงค์จะขอใช้จากบริษัท

11.2 รายละเอียดการใช้งานใช้โครงข่ายในส่วนที่ผู้ขอใช้จะนำไปใช้งาน

11.3 ข้อมูลรายละเอียดอื่นๆ ที่จำเป็นต่อการพิจารณาของบริษัทตามที่จะมีการร้องขอ

## หมวด 2

### มาตรฐานทางเทคนิค และคุณภาพการใช้โครงข่ายโทรคมนาคม

#### ส่วนที่ 1

##### มาตรฐานทางเทคนิคสำหรับการใช้โครงข่ายโทรคมนาคม

ข้อ 12 การเข้าใช้โครงข่ายของบริษัท ผู้ขอใช้จะต้องจัดให้อุปกรณ์หรือโครงข่ายของตนมีมาตรฐานทางเทคนิคที่เข้ากันได้กับโครงข่ายของบริษัทที่มีใช้อยู่ ซึ่งมีมาตรฐานอ้างอิงตามที่กำหนดไว้ในเอกสารแนบท้ายข้อเสนอสื่อ 3 หรือเป็นไปตามกฎหมายและหลักเกณฑ์ที่ กสทช. กำหนด

ข้อ 13 โครงข่ายของบริษัทมีความสามารถในการรองรับปริมาณทราฟฟิกตามที่กำหนดไว้ในเอกสารแนบท้ายข้อเสนอสื่อ 3

#### ส่วนที่ 2

##### คุณภาพการใช้โครงข่ายโทรคมนาคม

ข้อ 14 บริษัทจะจัดให้การใช้โครงข่ายมีคุณภาพเป็นไปตามคำตอบรับการขอใช้ ซึ่งจะ เป็นไปตามมาตรฐานที่ถือปฏิบัติในสากลภายใต้สภาพการกำกับดูแลที่คล้ายกับประเทศไทย หรือเป็นไปตามที่คู่สัญญาจะตกลงกัน หรือเป็นไปตามหลักเกณฑ์และเงื่อนไขว่าด้วยมาตรฐานบริการที่ดีตามที่ กสทช. กำหนด โดยอย่างน้อยจะเป็นมาตรฐานระดับเดียวกับของบริษัทเอง

### หมวด 3

#### กระบวนการและวิธีการใช้โครงข่ายโทรคมนาคม และจุดเข้าใช้โครงข่ายโทรคมนาคม

##### ส่วนที่ 1

##### กระบวนการและวิธีการใช้โครงข่ายโทรคมนาคม

###### ข้อ 15 การจัดให้มีการใช้

15.1 หากเป็นการดำเนินการบนระบบอุปกรณ์โครงข่ายที่มีอยู่แล้วโดยไม่ต้องมีการขยายระบบพื้นฐานเพื่อรองรับการใช้งาน บริษัทจะจัดให้มีการใช้โครงข่ายตามคำขอรับการขอใช้ให้แล้วเสร็จภายในไม่เกิน 90 วัน หรือตามที่จะมีการตกลงกันนับตั้งแต่วันที่ได้เข้าทำสัญญาแล้วเสร็จสมบูรณ์

15.2 หากเป็นการดำเนินการที่บริษัทจำเป็นต้องมีการดำเนินการเกี่ยวกับโครงข่าย เป็นการเพิ่มเติมหรือต้องมีการขยายระบบพื้นฐานเพื่อรองรับการใช้ เช่น การจะต้องติดตั้งตู้ อุปกรณ์ (Equipment rack) เป็นการเพิ่มเติม การจะต้องติดตั้งระบบไฟฟ้าเพิ่มเติม เป็นต้น บริษัทจะจัดให้มีการใช้โครงข่ายตามคำขอรับการขอใช้ให้แล้วเสร็จภายในไม่เกิน 180 วัน หรือตามที่จะมีการตกลงกัน นับตั้งแต่วันที่ได้เข้าทำสัญญาการใช้โครงข่ายแล้วเสร็จสมบูรณ์

ทั้งนี้ หากมีเหตุอันสุดวิสัยเกิดขึ้น บริษัทจะขยายระยะเวลาเป็นการเพิ่มเติมอันเนื่องจากเหตุสุดวิสัยดังกล่าวตามแต่ละกรณีที่เกิดขึ้น

ข้อ 16 ภายหลังจากที่ได้เข้าทำสัญญาเสร็จสมบูรณ์แล้ว ผู้ขอใช้และบริษัทจะต้องจัดให้มีการทดสอบทางเทคนิคของระบบที่เกี่ยวข้องต่างๆ ในการใช้โครงข่าย เพื่อเป็นการตรวจสอบความพร้อมและความถูกต้องของระบบก่อนที่จะเปิดให้บริการจริง ทั้งนี้ หากในขั้นตอนของการทดสอบต้องล่าช้าอันเนื่องมาจากเหตุผู้ขอใช้ไม่ให้ความร่วมมือ หรือมีข้อขัดข้องทางเทคนิค หรือเหตุอื่นใดที่ได้ตกลงกันแล้วแต่ละกรณีด้วยเหตุแห่งความล่าช้าดังกล่าว หากส่งผลถึงการจัดให้มีการใช้โครงข่ายแล้ว บริษัทฯ อาจใช้สิทธิ เนื่องจากเหตุดังกล่าวเพื่อขยายวันเวลาที่จะเริ่มให้ใช้โครงข่ายออกไป โดยจะขยายออกไปให้สอดคล้องกับเหตุ แห่งการล่าช้านี้ๆ

ในการกำหนดรายละเอียดของการทดสอบ ให้เป็นไปตามที่ได้ตกลงกันตามความเหมาะสม ทั้งนี้ จะต้องเป็นไปเพื่อวัตถุประสงค์ของการตรวจสอบความพร้อม และความถูกต้องของระบบก่อนที่ให้บริการ

ข้อ 17 บริษัทจะเปิดให้บริการใช้โครงข่ายเมื่อคู่สัญญาได้มีการทดสอบการใช้โครงข่ายแล้ว และคู่สัญญาทั้งสองฝ่ายตกลงและยอมรับในเงื่อนไข รวมถึงผลการทดสอบที่เกิดขึ้นร่วมกัน

##### ส่วนที่ 2

##### จุดใช้โครงข่ายโทรคมนาคม

ข้อ 18 บริษัทจัดให้มีจุดใช้โครงข่ายสำหรับผู้ขอใช้ตามที่กำหนดในเอกสารแนบท้ายข้อเสนอ 4

ข้อ 19 ในกรณีจำเป็นหรือเห็นสมควรที่บริษัทจะต้องทำการเพิ่ม หรือลดจำนวน หรือย้ายจุดใช้โครงข่ายที่กำหนด บริษัทจะแจ้งให้ผู้ขอใช้และ กสทช. ทราบถึงการเปลี่ยนแปลงดังกล่าวเป็นการล่วงหน้าเป็นระยะเวลาไม่น้อยกว่า 3 เดือน โดยผู้ขอใช้จะปรับปรุงการเข้าใช้โครงข่ายให้สอดคล้องกับการเปลี่ยนแปลงที่เกิดขึ้นโดยค่าใช้จ่ายของผู้ขอใช้เองทั้งสิ้น

#### หมวด 4

##### อาคารสถานที่ สาธารณูปโภค และสิ่งอำนวยความสะดวก

ข้อ 20 การใช้โครงข่ายโดยผู้ขอใช้ ณ จุดใช้โครงข่าย หากจำเป็นต้องใช้อาคารสถานที่ สาธารณูปโภค และสิ่งอำนวยความสะดวกอื่นๆ สำหรับวัตถุประสงค์แห่งการใช้โครงข่ายตามข้อเสนอนี้ ผู้ขอใช้ต้องแจ้งรายละเอียดที่จำเป็นอย่างชัดเจนเป็นหนังสือแก่บริษัท

กรณีที่บริษัทจะต้องจัดหาอาคารสถานที่ สาธารณูปโภค และสิ่งอำนวยความสะดวก ให้กับผู้ขอใช้ โดยเรียกเก็บค่าตอบแทนที่อิงต้นทุนแล้วแต่กรณีที่เกิดขึ้นตามข้อเท็จจริงที่ปรากฏ

การดำเนินการของผู้ขอใช้จะต้องไม่ทำให้เกิดความเสียหายแก่โครงข่ายของบริษัทตลอดจนอาคารสถานที่ สาธารณูปโภคและสิ่งอำนวยความสะดวกต่างๆ ที่ใช้ในการใช้โครงข่าย และจะต้องปฏิบัติตาม มาตรการรักษาความปลอดภัยของบริษัท

การใช้สอยสถานที่ สาธารณูปโภค และสิ่งอำนวยความสะดวกจะต้องเป็นไปเพื่อประโยชน์และ วัตถุประสงค์ที่ระบุไว้ในข้อเสนอนี้เท่านั้น ห้ามมิให้นำไปใช้เพื่อประโยชน์ หรือวัตถุประสงค์อื่น

ข้อ 21 ในการจัดให้มีอาคารสถานที่ สาธารณูปโภค และสิ่งอำนวยความสะดวกอื่นๆ สำหรับการ ใช้โครงข่ายให้กับผู้ขอใช้นั้น บริษัทจะจัดให้มีการบำรุงรักษาให้ใช้งานได้ดี ให้มีความปลอดภัย จัดให้มีระเบียบ การเข้าสถานที่ ในการปฏิบัติและในกรณีที่ผู้ขอใช้ไม่ปฏิบัติตามกฎระเบียบดังกล่าว บริษัทมีสิทธิเรียก ร้อง ค่าปรับได้ตามสมควรแก่กรณี

ข้อ 22 ผู้ขอใช้มีภาระรับผิดชอบต่อค่าตอบแทนที่มีการเรียกเก็บอันเนื่องจากการใช้อาคารสถานที่ สาธารณูปโภค และสิ่งอำนวยความสะดวกอื่นๆ สำหรับการใช้โครงข่ายที่เกิดขึ้น ในอัตราที่ปรากฏใน เอกสารแนบท้ายข้อเสนอ 6 อีกทั้งยังจะต้องปฏิบัติตามมาตรการต่างๆ ที่เกี่ยวข้องอย่างเคร่งครัด

#### หมวด 5

##### อัตราค่าตอบแทนการใช้โครงข่ายโทรคมนาคม

ข้อ 23 ผู้ขอใช้จะมีหน้าที่ชำระค่าตอบแทนการใช้โครงข่ายโทรคมนาคมของ บริษัทในอัตราที่ปรากฏ ในเอกสารแนบท้ายข้อเสนอ 5

นอกเหนือจากค่าตอบแทนการใช้โครงข่ายตามที่กำหนดในวรรคแรกแล้ว ผู้ขอใช้จะมีหน้าที่ชำระ ค่าตอบแทนอื่นๆ (ถ้ามี) ตามที่เกิดขึ้นจริงในส่วนของ การจัดให้มีการใช้โครงข่ายในกรณีที่บริษัทจะต้องปรับปรุง เปลี่ยนแปลงระบบใดๆ ของบริษัทเพื่อรองรับการให้บริการกับผู้ขอใช้เป็นเฉพาะ หรือนอกเหนือไปกว่าที่ กำหนดไว้ในข้อเสนอนี้

## หมวด 6

### หลักเกณฑ์และวิธีการเรียกเก็บ การแบ่ง และการชำระค่าตอบแทนการใช้โครงข่ายโทรคมนาคม

ข้อ 24 หากไม่มีการตกลงกันเป็นอย่างอื่นแล้ว การเรียกเก็บค่าบริการการใช้โครงข่ายกำหนดให้เรียกเก็บตามรอบเวลาการคำนวณเวลา 1 เดือน โดยเมื่อครบกำหนดของแต่ละช่วงรอบเวลาการคำนวณแล้ว บริษัทจะดำเนินการดังนี้

- 24.1 จัดส่งใบแจ้งหนี้ (Invoice) ค่าตอบแทนการใช้โครงข่ายที่เกิดขึ้นในช่วงรอบระยะเวลาการคำนวณที่ผ่านมาให้กับผู้ขอใช้ เพื่อชำระเงินเต็มตามจำนวนที่มีการเรียกเก็บภายในเวลา 30 วันหลังจากที่ได้รับใบแจ้งหนี้ (Invoice date)
- 24.2 หลังจากผู้ขอใช้ได้รับใบแจ้งหนี้ค่าตอบแทนใช้โครงข่าย หากผู้ขอใช้พบว่าข้อมูลการใช้โครงข่ายดังกล่าวไม่ถูกต้องตามตกลง ผู้ขอใช้จะต้องแจ้งรายละเอียดเป็นหนังสือให้บริษัททราบภายในเวลาไม่เกิน 30 วัน หากผู้ขอใช้ไม่ดำเนินการภายในเวลาที่กำหนดแล้วให้ถือว่าใบแจ้งหนี้ค่าใช้บริการที่เกิดขึ้นนั้นถูกต้องและหากผลของการตรวจสอบพบว่าข้อมูลค่าตอบแทนการใช้โครงข่ายตามใบแจ้งหนี้ของบริษัทนั้นถูกต้อง ผู้ขอใช้จะต้องชำระค่าตอบแทนการใช้โครงข่ายดังกล่าวให้กับบริษัทในทันที

ข้อ 25 การชำระค่าตอบแทนการใช้โครงข่าย จะต้องชำระเต็มจำนวนที่ระบุไว้ในใบแจ้งหนี้ทั้งนี้ การดำเนินการทางบัญชีและภาษีต่างๆ ที่เกี่ยวข้องจะต้องเป็นไปตามกรอบของกฎหมายกำหนด การผิวนัดชำระภายในกำหนดเวลา บริษัทจะเรียกเก็บค่าปรับในอัตราร้อยละ 15 ต่อปีจากผู้ขอใช้เพิ่มเติมจากค่าตอบแทนการใช้โครงข่ายที่จะต้องชำระอีกด้วย โดยเริ่มคิดจากวันที่ครบกำหนดชำระค่าตอบแทนการใช้โครงข่ายเป็นต้นไป

ข้อ 26 ในการเรียกเก็บค่าตอบแทนการใช้โครงข่ายไม่ครบถ้วน ให้สามารถเรียกเก็บค่าตอบแทนการใช้โครงข่ายในส่วนที่ไม่ครบถ้วนเป็นการเพิ่มเติมได้ ทั้งนี้ จะต้องไม่เกินกว่าระยะเวลา 90 วัน หลังจากที่มีการเรียกเก็บค่าตอบแทนการใช้โครงข่ายในรอบที่ไม่ครบถ้วนนั้น

## หมวด 7

### หน้าที่ความรับผิดชอบของผู้ขอใช้และบริษัท เจื่อนไขเกี่ยวกับความลับ การเปิดเผยข้อมูล และมาตรการด้านความปลอดภัย

ข้อ 27 การเข้าใช้โครงข่ายของบริษัทนั้น ผู้ขอใช้มีหน้าที่รับผิดชอบในการดูแลตลอดจนการบำรุงรักษาอุปกรณ์ในส่วนความรับผิดชอบของตน ด้วยค่าใช้จ่ายของผู้ขอใช้เองทั้งสิ้น บริษัทจะไม่รับผิดชอบต่อความเสียหายอันเกิดขึ้นเนื่องจากเข้าใช้โครงข่ายของบริษัทที่จะส่งผลถึงการให้บริการกับลูกค้าผู้ใช้บริการของผู้ขอใช้ บริษัทจะรับผิดชอบต่อความเสียหายของอุปกรณ์ที่ต่อเชื่อมกับโครงข่ายของบริษัทเท่านั้น ทั้งนี้ หากผลการพิสูจน์ถึงเหตุแห่งความเสียหายดังกล่าวพบว่าเกิดขึ้นมาจากความบกพร่องของบริษัท

ข้อ 28 การรักษาความลับในกระบวนการเจรจา ตลอดจนการเข้าทำสัญญา และการดำเนินการอื่นใดที่จำเป็นอันเนื่องมาจากการขอใช้โครงข่ายของบริษัทนั้น เอกสาร ข้อมูลในรูปแบบใดๆ ก็ตาม (ข้อมูลลับ) ทั้งสองฝ่ายจะต้องรักษาไว้เป็นความลับ ห้ามเปิดเผยกับผู้ใดเว้นแต่เป็นการเปิดเผยตามกฎหมาย ตามคำสั่งศาลหรือหน่วยงานที่มีหน้าที่กำกับดูแลตามกฎหมายหรือได้รับความยินยอมจากอีกฝ่ายหนึ่งล่วงหน้าเป็นหนังสือ เพื่อเป็นการป้องกันการเปิดเผยข้อมูลลับอย่างไม่เหมาะสม ทั้งสองฝ่ายตกลงที่จะจำกัดการเข้าถึงซึ่งข้อมูลดังกล่าวเฉพาะแต่โดยพนักงาน ลูกจ้าง หรือตัวแทนซึ่งอยู่ในสถานะที่มีความจำเป็นจะต้องรู้ข้อมูลเพื่อประโยชน์ในการดำเนินการภายใต้วัตถุประสงค์ของการใช้โครงข่ายเท่านั้น และจะต้องมีการดำเนินการป้องกันมิให้บุคคลดังกล่าวเปิดเผยข้อมูลนั้น ในกรณีที่มีการร้องขอให้ทำลายหรือส่งคืนข้อมูลลับ ฝ่ายที่ได้รับการร้องขอจะต้องดำเนินการให้แล้วเสร็จภายใน 7 วัน

ข้อ 29 การใช้โครงข่ายของบริษัทนั้น การดำเนินการของผู้ขอใช้จะต้องไม่ทำให้เกิดความเสียหายแก่โครงข่ายของบริษัทตลอดจนอาคารสถานที่ สาธารณูปโภค และสิ่งอำนวยความสะดวกต่างๆ ที่ใช้ในการใช้โครงข่าย และจะต้องปฏิบัติตามมาตรการรักษาความปลอดภัยต่างๆ ที่มีโดยเคร่งครัด

## หมวดที่ 8

### การขอใช้บริการใหม่และการเปลี่ยนแปลงระบบ

ข้อ 30 ระยะเวลาในการให้ใช้โครงข่ายให้เป็นไปตามที่จะมีการตกลงกันตามความเหมาะสมโดยการยกเลิก ระบุ หรือลดคุณภาพการให้บริการ จะต้องได้รับความเห็นชอบจาก กสทช. ทั้งนี้ การจะเปลี่ยนแปลง หรือยกเลิกการใช้โครงข่ายใดๆ ก็ตาม หากมีขึ้นจากผู้ขอใช้ การเปลี่ยนแปลงหรือยกเลิกนั้นๆ จะต้องไม่กระทบกับการลงทุนของบริษัทที่ได้ลงทุนไปเพื่อรองรับการใช้งานของผู้ขอใช้ซึ่งบริษัทได้ดำเนินการไปแล้ว (หากมี) โดยบริษัทสงวนสิทธิที่จะเรียกเรื่องเอาจากผู้ขอใช้เพื่อชดเชยต่อผลกระทบดังกล่าว

การแก้ไขเปลี่ยนแปลงโครงข่าย ซึ่งมีผลกระทบต่อการใช้โครงข่าย รวมถึงการเพิ่ม ลด หรือเปลี่ยนแปลงจุดใช้โครงข่าย บริษัทจะต้องแจ้ง กสทช. และประกาศให้ทราบถึงการเปลี่ยนแปลงแก้ไขดังกล่าวเป็นการทั่วไป และล่วงหน้าไม่น้อยกว่า 3 เดือน ทั้งนี้ บริษัทจะปรับปรุงข้อเสนอตามการเปลี่ยนแปลงแก้ไขดังกล่าว และเสนอต่อ กสทช. เพื่อให้ความเห็นชอบต่อไป

ข้อ 31 ภายหลังจากการใช้โครงข่ายได้ดำเนินการแล้ว และผู้ขอใช้ประสงค์จะใช้โครงข่ายเพิ่มเติม ผู้ขอใช้จะต้องดำเนินการตามขั้นตอนกระบวนการเจรจาการใช้โครงข่าย และกระบวนการและวิธีการใช้โครงข่าย

## หมวด 9

### ขั้นตอน วิธีการ และระยะเวลาดำเนินการเกี่ยวกับเรื่องร้องเรียน

ข้อ 32 การเข้าใช้โครงข่ายของบริษัทนั้น ทั้งสองฝ่ายตกลงจะให้ความร่วมมือในการตรวจสอบการให้บริการ การทำงานของอุปกรณ์ที่เกี่ยวข้อง ให้สามารถใช้งานได้อย่างมีประสิทธิภาพ โดยให้มีการกำหนดแนวทางร่วมกันถึงการประสานงานระหว่างผู้ขอใช้กับบริษัทให้มีประสิทธิภาพ

ข้อ 33 หากพบว่าการใช้โครงข่ายไม่เป็นไปตามมาตรฐานที่ได้ตกลงกัน ให้มีการดำเนินการดังนี้

33.1 ผู้ขอใช้จะต้องแจ้งเป็นหนังสือ (ข้อร้องเรียน) มายังบริษัทถึงข้อปัญหาดังกล่าว

33.2 บริษัทจะตรวจสอบและแจ้งถึงเหตุของปัญหาให้ผู้ขอใช้ทราบภายในเวลาไม่เกิน 3 วัน

33.3 บริษัทจะดำเนินการแก้ไขข้อปัญหาให้แล้วเสร็จภายในเวลาไม่เกิน 60 วัน และแจ้งผลการดำเนินการให้ผู้ขอใช้ทราบ

ข้อ 34 หากฝ่ายใดฝ่ายหนึ่งดำเนินการผิดเงื่อนไขไปจากที่ได้ตกลงไว้ ถือว่าเกิดกรณีพิพาท โดยทั้งสองฝ่ายจะให้ความพยายามที่จะระงับข้อพิพาทนั้นโดยเร็ว หากในที่สุดไม่สามารถหาข้อยุติร่วมกันได้แล้วให้เป็นสิทธิของแต่ละฝ่ายในการจะนำกรณีพิพาทนั้นไปสู่กระบวนการระงับข้อพิพาท ที่ได้กำหนดแนวทางไว้ในสัญญาที่มี

## หมวด 10

### บทลงโทษ หรือค่าปรับจากการผิดเงื่อนไขของสัญญา

ข้อ 35 กรณีฝ่ายใดปฏิบัติ หรือกระทำผิดจากข้อกำหนด และหรือเงื่อนไขที่ระบุในสัญญาข้อใดข้อหนึ่ง จนเป็นเหตุให้เกิดความเสียหายแก่อีกฝ่ายหนึ่ง ฝ่ายที่ก่อความเสียหายนั้นต้องเป็นผู้รับผิดชอบและชดเชยค่าสินไหมทดแทนอันเกิดจากการไม่ปฏิบัติตามสัญญานั้นให้แก่อีกฝ่ายที่ได้รับความเสียหาย

ข้อ 36 แต่ละฝ่ายไม่ต้องรับผิดชอบต่อความเสียหายอันเกิดแต่พฤติการณ์พิเศษของคู่สัญญาอีกฝ่ายหนึ่งรวมทั้ง

36.1 การสูญเสียกำไร

36.2 การสูญเสียยอดขาด หรือรายได้

36.3 การเรียกร้องอันเกิดจากบุคคลภายนอก

36.4 ความเสียหายอันเนื่องมาจากเหตุสุดวิสัย

36.5 ความเสียหายที่ได้เกิดขึ้น โดยเป็นผลมาจากการหยุดชะงัก หรือการปรับเปลี่ยนโครงข่ายของอีกฝ่ายหนึ่ง

ข้อ 37 ข้อจำกัดความรับผิดชอบในข้อ 36 จะไม่ใช้กับกรณีความเสียหายนั้นมีสาเหตุมาจากอีกฝ่ายที่ได้ก่อความเสียหาย ได้กระทำผิดโดยจงใจ เจตนา รวมทั้งการทุจริต หรือการประมาทเลินเล่อ

ข้อ 38 การระงับการใช้โครงข่าย หรือมีเหตุอุปสรรคขัดขวางต่างๆ ในการใช้โครงข่ายอันเป็นผลมาจากคำวินิจฉัย หรือคำสั่งของ กสทช. หรือหน่วยงานของรัฐ หรือตามกฎหมายนั้นๆ ไม่ก่อให้เกิดสิทธิแก่อีกฝ่ายที่จะเรียกร้องค่าสินไหมทดแทนแต่ประการใด



## หมวด 11

### บุคคลและสถานที่ที่ติดต่อได้

ข้อ 39 การติดต่อมายังบริษัทในเรื่องที่เกี่ยวข้องกับข้อเสนอ ให้ติดต่อมาที่  
บริษัท ฟรีไลน์ อินโฟเทค จำกัด  
ที่อยู่ 45/15 ถนนหลังวัดกลางดอน ตำบลแสนสุข อำเภอเมือง จ.ชลบุรี 20130  
บุคคล : คุณปารมี สาหารกทอง  
ตำแหน่ง : ชูรการ  
โทรศัพท์ +66(0)89-7487479, 033-002001  
อีเมลล์ telecom@freeline.asia

## เอกสารแนบท้ายข้อเสนอ 1

### ความหมาย คำนิยาม

“โครงข่ายโทรคมนาคม” หมายถึง กลุ่มของเครื่องโทรคมนาคมที่ต่อถึงกันโดยตรงหรือโดยผ่านเครื่องชุมสายหรือเครื่องอื่นใด เพื่อการโทรคมนาคมระหว่างจุดหมายถึงปลายทางที่กำหนดด้วยระบบสาย ระบุคลื่น ความถี่ ระบบแม่เหล็กไฟฟ้าอื่น ระบบใดระบบหนึ่งหรือหลายระบบรวมกัน และระบบสนับสนุนการทำงานที่จำเป็นสำหรับใช้หรือดำเนินการในการเข้าถึงเพื่อใช้โครงข่ายโทรคมนาคมในทางเทคนิคด้วย

“จุดใช้โครงข่ายโทรคมนาคม” หมายถึง จุดที่มีการเข้าถึงโครงข่ายโทรคมนาคมภายใต้ข้อตกลงทางเทคนิคและพาณิชย์ เพื่อให้สามารถใช้บริการโครงข่ายโทรคมนาคม หรือใช้บริการโทรคมนาคมผ่านโครงข่ายโทรคมนาคมของบริษัทได้

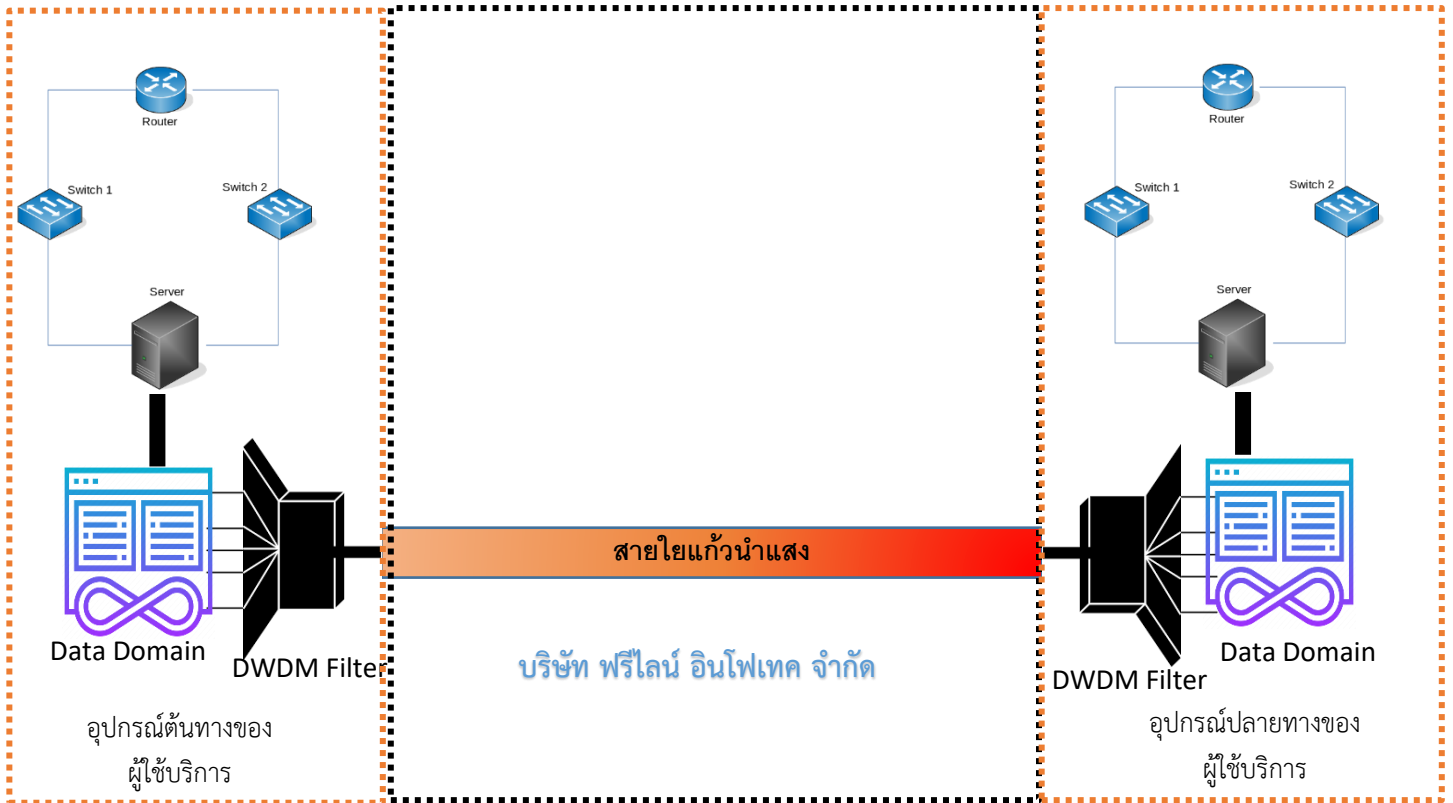
“เหตุสุดวิสัย” หมายถึง เหตุใดๆ อันเกิดขึ้นก็ดี จะให้ผลพิบัติก็ดี เป็นเหตุที่ไม่อาจป้องกันได้แม้ทั้งบุคคลผู้ต้องประสบหรือใกล้จะต้องประสบเหตุนั้น จะได้จัดการระมัดระวังตามสมควรอันพึงคาดหมายได้จากบุคคลในฐานะและภาวะเช่นนั้น และเพื่อประโยชน์ในการตีความข้อตกลงนี้เหตุสุดวิสัยให้รวมถึงการก่อกบฏ การก่อการร้าย สงคราม การปฏิวัติรัฐประหาร ภาวะฉุกเฉินแห่งชาติ อัคคีภัย ภัยพิบัติ อุทกภัย การระเบิด การก่อวินาศกรรม แต่ทั้งนี้ ไม่รวมถึงข้อพิพาททางด้านแรงงานทุกประเภทรวมทั้งการนัดหยุดงาน

## เอกสารแนบท้ายข้อเสนอ 2

รายละเอียดของโครงข่ายโทรคมนาคม และบริการให้ใช้โครงข่ายโทรคมนาคม

(ก) บริการให้เช่าใช้โครงข่ายใยแก้วนำแสง (Fiber Optic)

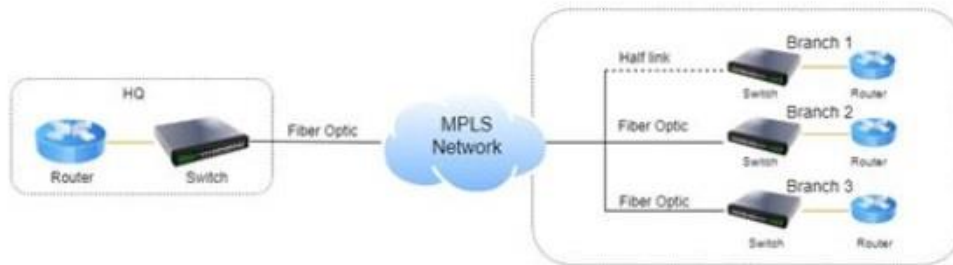
บริการให้เช่าใช้โครงข่ายใยแก้วนำแสงแบบ Dark Fiber ของบริษัท มีขนาดตั้งแต่ 1-48 Core



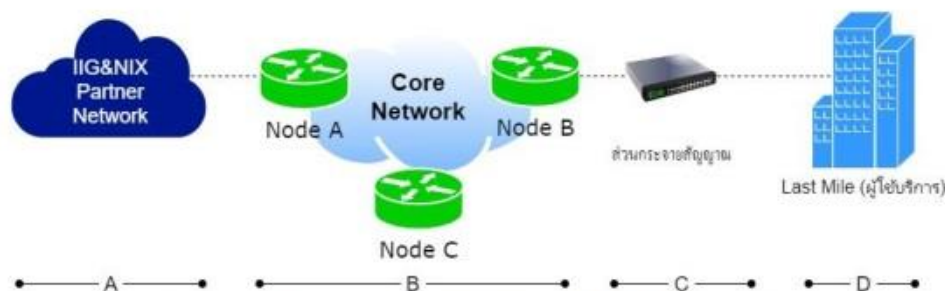
รูปแสดงตัวอย่างลักษณะโครงข่ายที่บริษัทให้บริการ

(ข) บริการวงจรเช่า (Leased Line)

บริการวงจรเช่าโดยใช้เทคโนโลยี MPLS ทำให้เกิดเป็นวงจรเสมือนและสามารถเชื่อมต่อระหว่างจุดใดๆ ต่อจุดใดๆ (Multi Point to Multi Point) ก็ได้ภายในองค์กร โดยไม่จำเป็นต้องส่งข้อมูลกลับมาประมวลผลที่ส่วนกลาง อีกทั้งยังมีความสามารถในการรับรองคุณภาพการให้บริการ (Quality of Services) และยังสามารถกำหนดลำดับความสำคัญของข้อมูลในแต่ละการใช้งาน (Application)



รูปแสดงลักษณะบริการให้เช่าใช้โครงข่ายแบบ MPLS



รูปแสดงสถาปัตยกรรมโครงข่ายสำหรับบริการให้เช่าใช้โครงข่ายแบบ MPLS

ส่วน A คือ IIG&NIX ซึ่งบริษัทจะทำการเช่าใช้จากผู้รับใบอนุญาตรายอื่น โดยผู้รับใบอนุญาตรายอื่นจะเป็นผู้ลากสายสื่อสารมายังศูนย์ให้บริการของบริษัท

ส่วน B คือ Core Network ทำหน้าที่เป็นเส้นทางหลักในการเชื่อมต่อ โดยบริษัทจะสร้างโครงข่ายเองตามพื้นที่ที่บริษัทให้บริการผ่านอุปกรณ์ Router และ Switch ซึ่งทำหน้าที่เป็น Core Part โดยบริษัทเป็นผู้จัดเตรียมอุปกรณ์และดูแลส่วนนี้ และใช้เทคโนโลยีแบบ MPLS ทำการเชื่อมโยงเครือข่ายภายในเป็นรูปวงแหวน (Ring) โดยมีอุปกรณ์ Router, Switch, Optical Line Termination (OLT) ทำหน้าที่บริหารจัดการเส้นทาง การรับ-ส่งข้อมูลระหว่างกันภายในโครงข่าย และทำการเชื่อมต่อกับอุปกรณ์ส่วนกระจายสัญญาณไปยังปลายทาง

ส่วน C คือ ส่วนกระจายสัญญาณ จะเป็น Switch Layer 3 ทำหน้าที่เป็นจุดเชื่อมต่อเพื่อขยายส่วนของการให้บริการในการส่งข้อมูลของผู้ใช้บริการปลายทางที่มีหลายจุดเชื่อมต่อมายังโครงข่ายหลักของบริษัท ค้นหาเส้นทางการรับ-ส่งข้อมูลระหว่างเครือข่าย โดยในพื้นที่ที่บริษัทไม่สามารถสร้างโครงข่ายเองได้ บริษัทจะทำการเช่าใช้จากผู้รับใบอนุญาตรายอื่นเพื่อทำการเชื่อมต่อส่วน Core network ของบริษัทเข้ากับส่วน Last mile ต่อไป โดยบริษัทจะเป็นผู้จัดเตรียมอุปกรณ์ที่เกี่ยวข้อง

ส่วน D คือส่วนของผู้ใช้บริการปลายทาง (Last Mile) ซึ่งทำหน้าที่รับ-ส่งสัญญาณกับโครงข่ายหลัก เพื่อบริการไปยังผู้ให้บริการปลายทาง โดยบริษัทเป็นผู้จัดเตรียมอุปกรณ์ เช่น Router, Switch, Optical Network Unit (ONU) และดูแลตลอดการให้บริการ

### เอกสารแนบท้ายข้อเสนอ 3

#### มาตรฐานทางเทคนิคสำหรับการใช้โครงข่ายโทรคมนาคม และความสามารถในการรองรับปริมาณทราฟฟิก

##### 1. มาตรฐานทางเทคนิคสำหรับการใช้โครงข่ายของบริษัท

- (ก) บริการให้เช่าใช้โครงข่ายใยแก้วนำแสง (Fiber Optic)  
โครงข่ายใยแก้วนำแสงของบริษัทเป็นสายใยแก้วนำแสงชนิด Single Mode
- (ข) บริการวางจรเช่า (Leased Line)  
บริการวางจรเช่าโดยใช้เทคโนโลยี MPLS ผ่านโครงข่ายของบริษัท

##### 2. ความสามารถในการรองรับปริมาณทราฟฟิก

- (ก) บริการให้เช่าใช้โครงข่ายใยแก้วนำแสง (Fiber Optic)  
บริษัทจะพิจารณาจากข้อมูลการขอใช้โครงข่ายตามคำขอใช้ของผู้ขอใช้ และให้เป็นไปตามที่ กสทช. กำหนด ทั้งนี้ อยู่บนเงื่อนไขที่เป็นธรรม สมเหตุสมผล และไม่เลือกปฏิบัติระหว่างผู้ขอใช้รายอื่น โดยประมาณความสามารถของโครงข่ายของบริษัทในการรองรับปริมาณทราฟฟิก มีขนาดตั้งแต่ 1-48 Core
- (ข) บริการวางจรเช่า (Leased Line)  
บริษัทจะพิจารณาจากข้อมูลการขอใช้โครงข่ายตามคำขอใช้ของผู้ขอใช้ และให้เป็นไปตามที่ กสทช. กำหนด ทั้งนี้ อยู่บนเงื่อนไขที่เป็นธรรม สมเหตุสมผล และไม่เลือกปฏิบัติระหว่างผู้ขอใช้รายอื่น โดยประมาณความสามารถของโครงข่ายของบริษัทในการรองรับปริมาณทราฟฟิก มีความจุอยู่ที่ 1 Gbps

#### เอกสารแนบท้ายข้อเสนอ 4

##### จุดใช้โครงข่ายโทรคมนาคม (Point of Access : POA)

(ก) บริการให้เช่าใช้โครงข่ายใยแก้วนำแสง (Fiber Optic)

จุดใช้โครงข่ายหลักของบริษัทตั้งอยู่ที่ 45/15 ถนนหลังวัดกลางตอน ตำบลแสนสุข อำเภอเมือง  
จังหวัดชลบุรี

ทั้งนี้ จุดเช่าใช้โครงข่ายอื่นจะแจ้งให้ทราบเมื่อเปิดให้บริการต่อไป

(ข) บริการวางจรเช่า (Leased Line)

จุดใช้โครงข่ายหลักของบริษัทตั้งอยู่ที่ 45/15 ถนนหลังวัดกลางตอน ตำบลแสนสุข อำเภอเมือง  
จังหวัดชลบุรี

ทั้งนี้ จุดเช่าใช้โครงข่ายอื่นจะแจ้งให้ทราบเมื่อเปิดให้บริการต่อไป

## เอกสารแนบท้ายข้อเสนอสื่อ 5

### อัตราค่าตอบแทนการใช้โครงข่ายโทรคมนาคม

(ก) บริการให้เช่าใช้โครงข่ายใยแก้วนำแสง (Fiber Optic)

กิโลเมตร	ค่าตอบแทนรายเดือน (บาท/Core-กิโลเมตร/เดือน)
1-10	3,000
11-50	2,500
51-200	2,000
201 เป็นต้นไป	1,800

โดยอัตราค่าตอบแทนการใช้โครงข่ายข้างต้นไม่รวมภาษีมูลค่าเพิ่ม และเป็นอัตราค่าตอบแทนการใช้โครงข่ายที่อายุสัญญา 1 ปี ซึ่งอาจมีการเจรจาเงื่อนไขสัญญาได้ตามความเหมาะสมต่อไป

หมายเหตุ:

1. ราคาไม่รวมค่าเชื่อมต่อโครงข่าย
2. ราคาทั้งหมดไม่รวมอุปกรณ์ Local Access
3. ราคาอาจเปลี่ยนแปลงตามการแข่งขันของตลาด หรือคำสั่งองค์กรกำกับดูแล

(ข) บริการวางจรเช่า (Leased Line)

ความเร็ว (Bandwidth)	ค่าตอบแทน (บาท/เดือน)
100 Mbps	8,000
300 Mbps	15,000
500 Mbps	20,000
1000 Mbps	25,000

โดยอัตราค่าตอบแทนการใช้โครงข่ายข้างต้นไม่รวมภาษีมูลค่าเพิ่ม และเป็นอัตราค่าตอบแทนการใช้โครงข่ายที่อายุสัญญา 1 ปี ซึ่งอาจมีการเจรจาเงื่อนไขสัญญาได้ตามความเหมาะสมต่อไป

หมายเหตุ:

1. ราคาไม่รวมค่าเชื่อมต่อโครงข่าย
2. ราคาทั้งหมดไม่รวมอุปกรณ์ Local Access
3. ราคาอาจเปลี่ยนแปลงตามการแข่งขันของตลาด หรือคำสั่งองค์กรกำกับดูแล



## เอกสารแนบท้ายข้อเสนอ 6

### อัตราค่าตอบแทนการใช้สิ่งอำนวยความสะดวก การใช้สถานที่ร่วม

(ก) บริการให้เช่าใช้โครงข่ายใยแก้วนำแสง (Fiber Optic)

การใช้พื้นที่สำหรับติดตั้งอุปกรณ์ ระบบปรับอากาศ และกระแสไฟฟ้าสลับ จะคิดค่าตอบแทนจากขนาดของพื้นที่ติดตั้งอุปกรณ์ และกระแสไฟฟ้าที่ใช้โดยคิดจาก

1. ค่าพื้นที่สำหรับติดตั้งอุปกรณ์
  - 1.1. ติดตั้งตู้ขนาดพื้นที่ไม่เกิน 600x900 มม. ความสูงไม่เกิน 2,200 มม. คิดค่าตอบแทนการใช้ตู้ละ 36,000 บาทต่อเดือน ไม่รวมค่ากระแสไฟฟ้า
  - 1.2. พื้นที่ในตู้ขนาด 1 แฉก คิดค่าตอบแทนการใช้ 1,500 บาทต่อเดือน ไม่รวมค่ากระแสไฟฟ้า
2. การใช้กระแสไฟฟ้าจะคิดค่าตอบแทนหน่วยละ 5 บาท

ข้อกำหนดเพิ่มเติม

ในการจัดเตรียมสถานที่และสิ่งอำนวยความสะดวกเพื่อการใช้โครงข่าย หากมีความจำเป็นต้องปรับปรุงสถานที่หรือระบบไฟฟ้าของอาคารเพิ่มเติม กรณีที่การปรับปรุงทั้งหมดได้ดำเนินการเพื่อผู้ใช้เพียงรายเดียว ผู้ขอใช้ต้องรับภาระค่าใช้จ่ายที่เกิดขึ้นทั้งหมด แต่หากการปรับปรุงดังกล่าวเป็นไปเพื่อประโยชน์ต่อผู้ใช้เพียงบางส่วน ผู้ขอใช้จะต้องร่วมรับผิดชอบภาระค่าใช้จ่ายที่เกิดขึ้นโดยพิจารณาจากสัดส่วนของการใช้ประโยชน์ในสิ่งที่ต้องปรับปรุงดังกล่าว

หากผู้ใช้โครงข่ายมีความประสงค์จะใช้สิ่งอำนวยความสะดวกอื่นเพิ่มเติมนอกเหนือจากที่กำหนดไว้นี้ บริษัทและผู้ขอใช้จะทำการตกลงขอบเขตและค่าใช้จ่ายเป็นกรณีไป โดยผู้ขอใช้จะต้องแจ้งความประสงค์เป็นหนังสือ พร้อมรายละเอียดแก่บริษัท

หมายเหตุ: ราคาอาจปรับเปลี่ยนตามต้นทุนจริงในแต่ละพื้นที่และการแข่งขันของตลาด

(ข) บริการวางจรเช่า (Leased Line)

การใช้พื้นที่สำหรับติดตั้งอุปกรณ์ ระบบปรับอากาศ และกระแสไฟฟ้าสลับ จะคิดค่าตอบแทนจากขนาดของพื้นที่ติดตั้งอุปกรณ์ และกระแสไฟฟ้าที่ใช้โดยคิดจาก

1. ค่าพื้นที่สำหรับติดตั้งอุปกรณ์
  - 1.1. ติดตั้งตู้ขนาดพื้นที่ไม่เกิน 600x900 มม. ความสูงไม่เกิน 2,200 มม. คิดค่าตอบแทนการใช้ตู้ละ 36,000 บาทต่อเดือน ไม่รวมค่ากระแสไฟฟ้า
  - 1.2. พื้นที่ในตู้ขนาด 1 แฉก คิดค่าตอบแทนการใช้ 1,500 บาทต่อเดือน ไม่รวมค่ากระแสไฟฟ้า
2. การใช้กระแสไฟฟ้าจะคิดค่าตอบแทนหน่วยละ 5 บาท

## ข้อกำหนดเพิ่มเติม

ในการจัดเตรียมสถานที่และสิ่งอำนวยความสะดวกเพื่อการใช้โครงข่าย หากมีความจำเป็นต้องปรับปรุงสถานที่หรือระบบไฟฟ้าของอาคารเพิ่มเติม กรณีที่การปรับปรุงทั้งหมดได้ดำเนินการเพื่อผู้ใช้เพียงรายเดียว ผู้ใช้ต้องรับภาระค่าใช้จ่ายที่เกิดขึ้นทั้งหมดแต่หากการปรับปรุงดังกล่าวเป็นไปเพื่อประโยชน์ต่อผู้ใช้เพียงบางส่วน ผู้ใช้จะต้องร่วมรับผิดชอบภาระค่าใช้จ่ายที่เกิดขึ้นโดยพิจารณาจากสัดส่วนของการใช้ประโยชน์ในสิ่งที่ต้องปรับปรุงดังกล่าว

หากผู้ใช้โครงข่ายมีความประสงค์จะใช้สิ่งอำนวยความสะดวกอื่นเพิ่มเติมนอกเหนือจากที่กำหนดไว้นี้ บริษัทและผู้จะใช้จะทำการตกลงขอบเขตและค่าใช้จ่ายเป็นกรณีไป โดยผู้จะใช้จะต้องแจ้งความประสงค์เป็นหนังสือ พร้อมรายละเอียดแก่บริษัท

หมายเหตุ: ราคาอาจปรับเปลี่ยนตามต้นทุนจริงในแต่ละพื้นที่และการแข่งขันของตลาด